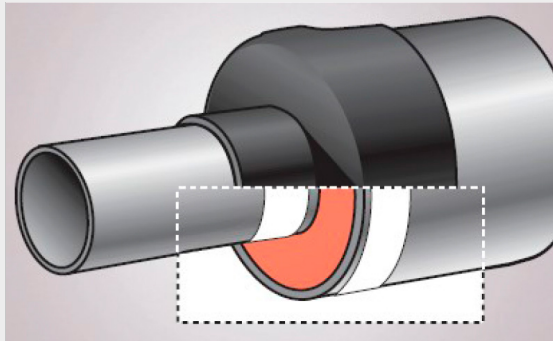


## Hadice pro zakončení tepelné izolace COVALENCE® DHEC



### Popis produktu:

Covalence® DHEC (*District Heating End Cap*) je určený pro těsnění konce předizolovaného potrubí dopravující kapaliny o provozních teplotách do 120 °C a nárazově s maximální teplotou až do 140 °C.

### Konstrukce: Dvouvrstvý systém

- **Lepidlo:** Vysokoteplotní, vysoce viskozitní těsnivo v pruhu.
- **Nosič:** Radiací zesíťovaný vysokohustotní polyetylen.

DHEC je vyrobený s různými výstupními průměry na každém konci, aby vyhověl jak průměru produktovodu, tak i tepelné izolaci. DHEC Single je určený pro předizolovaná potrubí mající jednu přívodní rouru. DHEC Twin má dva vývody a je určený pro předizolované potrubí se dvěma přívodními rourami.

Speciální elastomerové lepidlo je zvlášť určené pro vysoké teploty. Okraje rukávu bez lepidla zabrání sklouznutí mimo požadovanou oblast během instalace.

Instalace se uskuteční přímo na připravený a předehřátý povrch potrubí. DHEC se snadno přesune a umístí na potrubí. DHEC se instaluje běžným propanovým hořákem. Vysoký koeficient smrštění nosiče vytvoří těsnou vazbu na potrubí a plášti. Během smrštění lepidlo měkne a teče, tvoří tak těsné spojení s podkladem.

### Vlastnosti:

- Vysoké procento smrštění nosiče nabízí optimální přizpůsobivost pro rozdílné přechody.
- Jeden produkt pro několik různých velikostí potrubí.
- Vysoká odolnost proti vstupu vody.
- Systém hadice (jen "nasadit a smrstit").

### Výhody produktu:

- Snadno se přizpůsobí různým rozměrům a oválnosti potrubí.
- Redukuje náklady na skladování. Zjednodušuje logistiku.
- Tepelná izolace zůstává funkční.
- Snadná a rychlá instalace minimalizuje výdaje.
- Není požadované zvláštní vybavení.
- Rychlá instalace, která šetří čas.

### Základní informace

Max. pracovní teplota	+120 °C, nárazově +140 °C
Kompatibilní povlaky	vnější plášť PE, produktovod ocel, měď
Min. teplota předehřevu	+60 °C
Doporučení příprava potrubí	očistit a zdrsnit
Omezení zásypová zemina	žádné

### Tloušťka produktu

Produkt	DHEC
Tloušťka nosiče při dodávce	0,5 až 1,65 mm (dle průměru produktu)
Tloušťka nosiče po smrštění	2,5 mm
Tloušťka lepidla při dodávce	1,0 mm

### Vlastnosti DHEC

#### Nosič

Vlastnost	Testovací metoda	Typická hodnota
Pevnost v tahu do přetržení	ISO 37 @ 50 mm/min	20 MPa
Prodloužení do přetržení	ISO 37 @ 50 mm/min	> 400 %
Tvrdost Shore stupnice D	ASTM D-2244	54
Tepelné stárnutí následované prodloužením	ISO 188 150 °C, 7 dní ISO 37 @ 50 mm/min	350 %

#### Lepidlo

Vlastnost	Testovací metoda	Typická hodnota
Bod měknutí	ASTM E28	155 °C
Smyková pevnost	ISO 21809-3	0,13 N/mm <sup>2</sup>

#### Nainstalovaný produkt

Vlastnost	Testovací metoda	Typická hodnota
Přilnavost k oceli	ISO 21809-3	0,7 N/mm
Rázová odolnost	ASTM D-2671, C	- 40 °C

Poznámka: Hodnoty v tabulce jsou založené na laboratorně připravených vzorcích. Nejsou zde zohledněny další vlivy, které se mohou vyskytnout během aplikace.

### Informace pro objednávku

#### Příklad objednávky: DHEC-2060(24)

DHEC	Typ produktu	Standardní objednávka
2060	Produktová řada	Viz. aplikační tabulka
(24)	(24) min. balení	24 kusů
Průměr izolace mm	Průměr potrubí mm	Hadice DHEC
63-90	12-34	DHEC-2000(36)
90-125	17-21	DHEC-2060(24)
90	27-34	DHEC-2100(36)
110-125	27-42	DHEC-2200(35)
110-140	27-54	DHEC-2300(35)
160	34-54	DHEC-2340(24)
125-140	60-76	DHEC-2400(24)
160-180	60-89	DHEC-2500(20)
180-200	76-133	DHEC-2600(30)
200-225	108-139	DHEC-2630(15)
250-280	139-168	DHEC-2700(12)
280-334	168-245	DHEC-2800(8)
355-400	219-273	DHEC-2900(8)
400-450	324-355	DHEC-3000(8)

### Manipulace a uskladnění

Manipulace	Zacházejte opatrně. Ponechte v původním obalu ve svislé poloze.
Uskladnění	Vnitřní sklad, čistý a suchý, nevystavovat přímému slunečnímu světlu, v chladném místě pod +50 °C. Neomezená skladovatelnost.

## Informace

### Dokumentace

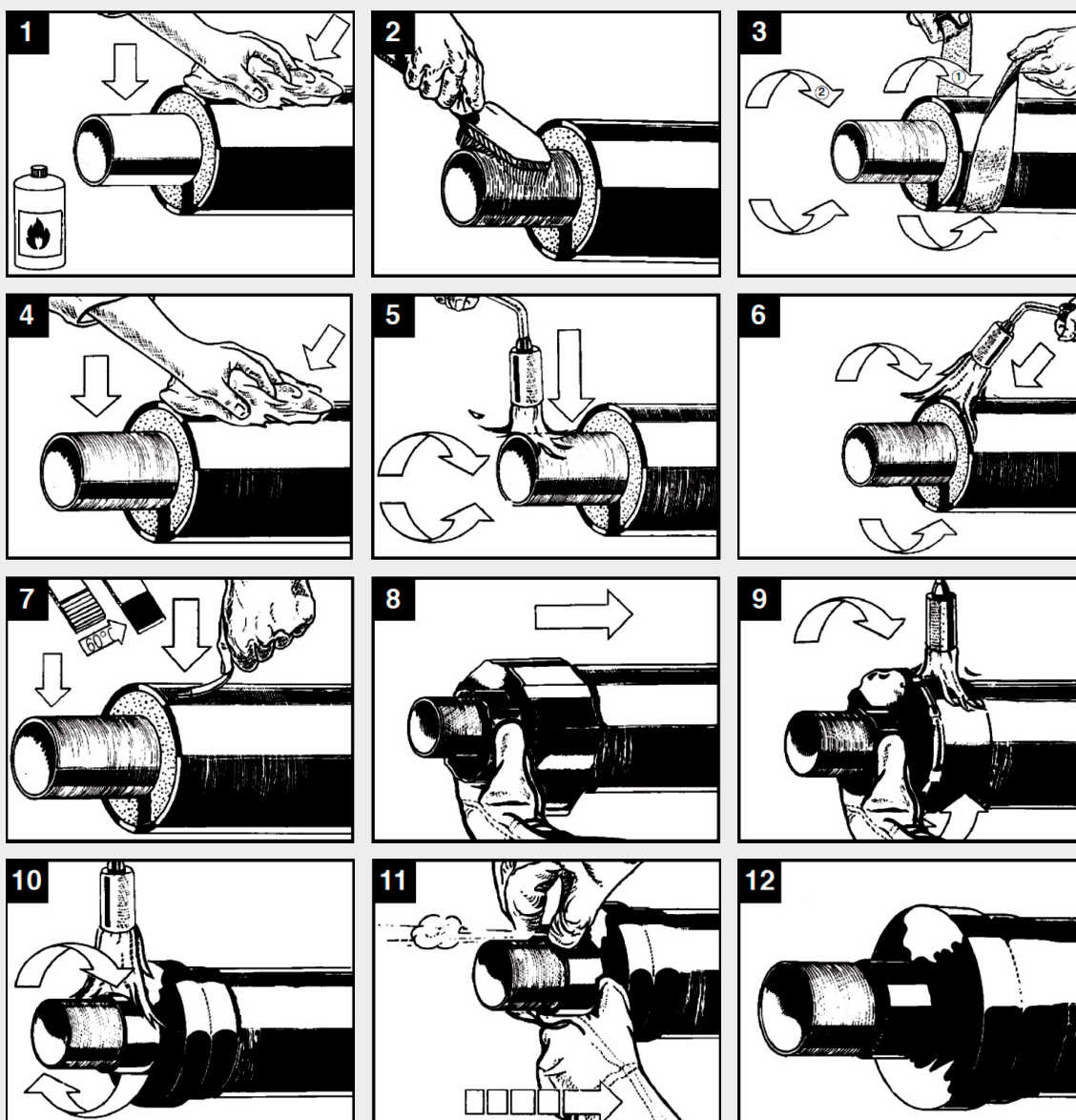
Aplikační instrukce a další dokumentaci můžete získat kontaktováním místního distributora Anticor Bohemia s.r.o., nebo posláním emailu na [anticor@anticor.cz](mailto:anticor@anticor.cz)

### Kvalifikovaný personál

Aplikace z popisovaného povlaku by měla být uskutečněna kvalifikovaným personálem.

## Aplikace DHEC

Předtím než začnete, prosím pečlivě si projděte každou fázi montážního postupu. Pak je krok za krokem vykonajte. Nezanedbejte předpisy pro bezpečnost práce na staveništi. Noste rukavice a ochranné brýle. Pro více informací, kontaktujte místního distributora.



### Text k obrázkům:

- Plášť a teplovodní trubka musí být suché, bez cizích materiálů jako olej, tuk, PUR pěna atd.
- Odstraňte všechny uvolněné částičky z pláště a potrubí. Hluboké šrámy v případě potrubí musí být odstraněny nebo vyhlazeny.
- Nejprve zdrsňte plášť použitím nového brusného plátna. Pak se obrousí teplovodní trubka a odstraní znečištění.
- Odstraňte všechny uvolněných částičky po obrousování z pláště a potrubí suchým a čistým hadrem.
- Předehřev:** nejprve se předehřívá teplovodní trubku min. na 60 °C. Vyhněte se přímému kontaktu plamene s PUR pěnou.
- Předehřejte plášť tepelné izolace min. na 60 °C.
- Zkontrolujte teplotu pláště a teplovodní trubky indikátorem teploty.
- Umístění:** Umístěte uzávěr DHEC, přes konec roury.
- Instalace:** Zahřívejte uzávěr DHEC nejprve na plášti tepelné izolace. Pohybujte plamenem v kruhu kolem roury, dokud uzávěr DHEC není na plášti plně smršťený. Uzávěr DHEC nechte trochu zchladnout před zakončením smršťení u konce tepelné izolace s přechodem na teplosnosnou trubku.
- Smršťete uzávěr DHEC na teplovodní trubce, plamen pohybující se kolem roury, dokud uzávěr není plně smršťený a úplně hladký.
- Bude-li to nutné, přitiskněte konec uzávěru na teplovodní trubku a uvolněte tak uzavřený vzduch.
- Kontrola:** Uzávěr DHEC by měl by být plně smršťený na plášti a teplovodní trubce bez vzduchových kapes.